

## ADANA MÜZESİ'NDEKİ NERVA BÜSTÜ

### *NERVA BUST AT ADANA MUSEUM*

### *БЮСТ НЕРВА ИЗ АДАНИНСКОГО МУЗЕЯ*

**Yrd. Doç. Dr. Osman DOĞANAY\***

#### ÖZET

Flaviuslar Dönemi'nin son imparatoru olan Domitian'ın M.S. 96 yılında Damnatio Memori kararıyla öldürülmesinden sonra imparator olan Nerva'nın, imparatorluğu sırasında sadece üç portresinin yapıldığı bilinmektedir. Kopenhag, Florence ve Roma'daki söz konusu portrelerinde Nerva'nın en karakteristik özelliği, az kırışık alın, kemerli burun yapısı, küçük dudaklar, küçük ama kuvvetli çene ve elmacık kemiklerine sahip olmasıdır. Bu özellikleriyle imparator, sikkeleri üzerindeki tasvirleriyle aynıdır. Adana-Yumurtalık'ta 1984 yılında balıkçılar tarafından denizden çıkarılan ve bugün Adana Müzesi'nde sergilenen oldukça küçük ölçülerdeki bronz büstün benzer özellikler göstermesi sebebiyle imparator Nerva'ya ait olduğu düşünülmektedir. Böylece, iki yıl gibi kısa süreli imparatorluğu sebebiyle fazla portresi yapılmadığı tahmin edilen Nerva'ya ait bir büstün daha varlığı Roma ve batı eyaletleri dışında tespit edilmiş ve kısa süreli imparatorluğuna rağmen Nerva'ya ait çok sayıda büstün daha var olabileceği yönündeki beklentiler de artmıştır.

#### **Anahtar Kelimeler:**

İmparator, Roma, Nerva, büst, Adana

#### ABSTRACT

It is known that only three portraits of Nerva, who had been the emperor after the last emperor of the Flavius Era, Domitian, was killed upon the "Damnatio Memori" decision in 96 A.D., were made during his reign. The most important characteristic of Nerva in his aforementioned portraits available in Copenhagen, Florence and Roma is his slightly wrinkled forehead, roman nose structure, small lips, small but strong jaw bones and cheekbones. The emperor with such characteristics is the same as his portraits on the coins of that era. Since the bronze bust at considerably small dimensions, taken out of sea by fishermen in 1984 in the town Yumurtalık of the province Adana in 1984 and exhibited in the Museum of Adana at current period, shows similar characteristics, it is thought that this bust belongs to the emperor Nerva. Thus, the availability of another bust belonging to Nerva being estimated that just a restricted number of his portraits were made as a result of short reign such as two years has also

---

\* Nevşehir Üniversitesi Fen-Edebiyat Fakültesi Arkeoloji Bölümü – Nevşehir / TÜRKİYE

been determined beyond Roma and western provinces and the expectations indicated that there may be various other busts of Nerva available despite of his short reign

**Key Words:**

Emperor, Roma, Nerva, bust, Adana.

**РЕЗЮМЕ**

В 96-ом году н. . по решени Дамнатио, после убийства Домитиана, последнего императора периода правления Флавиусов, было сделано только три портрета Нервы, ставшего после Домитиана императором. В портретах из Копенгагена, Флоренции и Рима изображены его характерные черты – морщинистый лоб, горбатый нос, маленькие губы, маленький, но сильный подбородок и скуловые кости. Этими же чертами изображён он и на монетах. Предполагается, что найденный рыбаками 1984 году в море, в районе Юмурталык Аданинской области бронзовый б ст маленьких размеров и выставленный в Аданинском музее, по схожим чертам, является б стом императора Нерва. Таким образом, можно предполагать, что так как Нерва правил очень коротким, только двухгодичным императорским сроком, были подготовлены лишь несколько его портретов и ещё один б ст за пределами Рима и западных областей империи. Несмотря на короткий срок его правления, предполагается, что имеется ещё большее количество б стов императора Нерва.

**Ключевые Слова:**

Император, Рим, Нерва, б ст, Адана

1984 yılında Adana-Yumurtalık'ta balıkçılar tarafından denizden çıkarılarak Adana Müzesi'ne teslim edilen bronz bir büst bugün müzede 11.12.84 envanter numarası ile sergilenmektedir. Çalışmada, Nerva olabileceğini düşündüğümüz söz konusu büst, fizyonomik özellikleri ile ele alınıp, diğer Nerva ( *arab. Coccâi Ner a*, İmparator olunca *Cae ar Ner a A g u* ) yontuları ile fizyonomik olarak karşılaştırılacak ve büstün Nerva'ya ait olabileceği konusu tartışılacaktır<sup>1</sup>.

Çalışmaya konu olan Adana Müzesi'ndeki büst bronzdan, dökme tekniği ile yapılmıştır. Eser oldukça tahrip durumdadır. Başın üst bölümünde, sağ ve solda kopma sonucu oluşmuş büyük bir açıklık bulunmaktadır. Baş üzerinde sadece alnın üzerindeki bölümde ve başın arka kısmında görülebilen saçlar vardır. Alnın ortasında, sağ kulağın hemen altında ve boynun ön kısmında gövdeye geçişte deniz suyu etkisiyle bronzun çürümesi sonucu oluşmuş küçük açıklıklar bulunmaktadır. Ayrıca sol yüzde, elmacık kemiğine yakın bir noktada çökme görülmektedir. Eser üzerinde yer yer siyahlaşmalar ve patina tabakaları vardır. Büst 15cm. yüksekliğinde, iki omuz arası mesafe 12,5cm., baş yüksekliği 6,5cm., baş genişliği 5,5cm., boyun yüksekliği 2,5cm., zırh üzerindeki Victoria figürünün boyu 4cm.'dir.

Büstün çok ilginç fizyonomisi vardır (Res. 1-5). Zayıflığı (Res. 4-5), özellikle kemerli burun yapısı, küçük çenesi, dökük alın saçları, elmacık kemiğinin belirginliği, burun profilinin çok kemerli ve sivri olması ( Res. 5), çıplak ense ( Res. 6), büstün Nerva'ya ait olduğunu göstermektedir. Ayrıca

büstün zırhında ise Victoria betimi vardır (Res. 1-3). Nerva burada, başını hafif sağa çevirmiş, uzaklara bakar şekilde betimlenmiştir (Res. 3). Başın çevrilmesi sonucu daha da belirginleşen boyun, ince fakat güçlüdür (Res. 4-5). Kalkık kaşlar ve derine yerleştirilen gözleriyle uzaklara bakar şekilde betimlenen eserde imparatorun kendi iç dünyası ile baş başa olduğu anlaşılmaktadır (Res. 1-3).

Nerva, burada zayıf ve ince-uzun yüz yapısı, çıplak ense, küçük ama kuvvetli çene, özellikle, kemerli, ince-uzun burun yapısı bakımından sikkeler üzerindeki betimlemeleri ile karşılaştırılabilir<sup>2</sup>. Yine, zayıf, ince-uzun üçgen yüz yapısı, dökük alın saçları, açık alın, belirgin elmacık kemiği, küçük etli dudaklar, ince-uzun kemerli burun yapısı, küçük çene ve ince boyun yapısı ile Kopenhag<sup>3</sup>, Florence (Poulsen 1964: 52), Roma Kapitol Müzesi'ndeki ve Vatikan Müzesi'ndeki<sup>4</sup> örnekleriyle karşılaştırıldığında Adana Müzesi'ndeki büstle fizyonomik bakımdan birçok benzerliklerinin olduğu görülmektedir.

İ.S. Ocak 96 yılı içinde Flaviuslar Dönemi'nin son imparatoru olan Domitian, Nero gibi Damnatio Memori kararı ile öldürüldükten sonra Roma imparatorluk koltuğu yine boş kalır (Ward-Perkins 1983: 84; Kleiner 1992: 199). Roma'nın yeni imparatorunu seçme konusu Roma Senatosu'nda görüşülmeye başlandı. Senato oy birliği ile aldığı karar sonucu Roma'nın köklü ailelerinden olan Nerva'yı imparatorluğun yeni sahibi olarak seçer (Ward-Perkins 1983: 84, vd.). Nerva, Domitian'ın öldürülmesinden hemen sonra İ.S. 96 yılı içinde imparatorluk koltuğuna oturmuş ve İ.S. 98 yılına kadar imparator olmuştur (Daltrop 1966: 43, vd.)<sup>5</sup>.

Eski çağ araştırmacılarına göre İ.S. 30 yılında doğan Nerva İ.S. 98 yılında imparatorluk koltuğuna oturduğunda 66 yaşında idi (Kleiner 1992: 199). Nerva'nın bu sıralarda hasta olduğu biliniyor (Kleiner 1992: 199). Çünkü Nerva hasta olduğunu senatoya söyleyerek imparator olmayı kabul etmek istemez fakat buna rağmen senatonun ısrarı ile imparator olur<sup>6</sup>.

Nerva çok kısa bir dönem imparatorluk yapmıştır (Arias 1943: 99; Bergemann 1990: 85). Bu yüzden çok az portresi yapılmıştır (Strong 1923: 137; Poulsen 1964: 13-61, 180). İmparator olduğu süre içinde üzerinde portresinin olduğu sikkeler bastırmıştır (Jucker 1984: 25; Kleiner 1992: 200)<sup>7</sup>. Nerva, gümüş, bronz ve altın olan sikkelerinde zayıf, ince-uzun bir boyun, ince dar bir yüz, çıplak ense, küçük bir çene ve kuvvetli, kemerli, uzun ve sivri burunludur (Bergemann 1990: 83). Şakaklar ve alın çıplaklığı ile zayıf yüz yapısı Nerva'nın karakteristik özelliğidir (Bergemann 1990: 83).

Nerva döneminde-kısa imparatorluk süresinden dolayı-gerek Roma'da ve gerekse eyaletlerde önemli bir olay yaşanmamıştır<sup>8</sup>. Nerva'nın tarihe geçen en önemli özelliği Roma imparatorluğuna yaptığı iyi hizmetidir. Nerva İ.S. 2.1.97 tarihinde hasta olduğu için imparatorlukta gözü olanların merakı arttı. Acaba Nerva kimi veliaht olarak tayin edecekti? Çünkü Nerva'nın çocuğu yoktu. Değilse yine bir otorite boşluğu doğacaktı. Bunlar merak edilirken Nerva İ.S. 97 yılında halen imparatorluk koltuğunda iken, Germania valisi olan Marcus





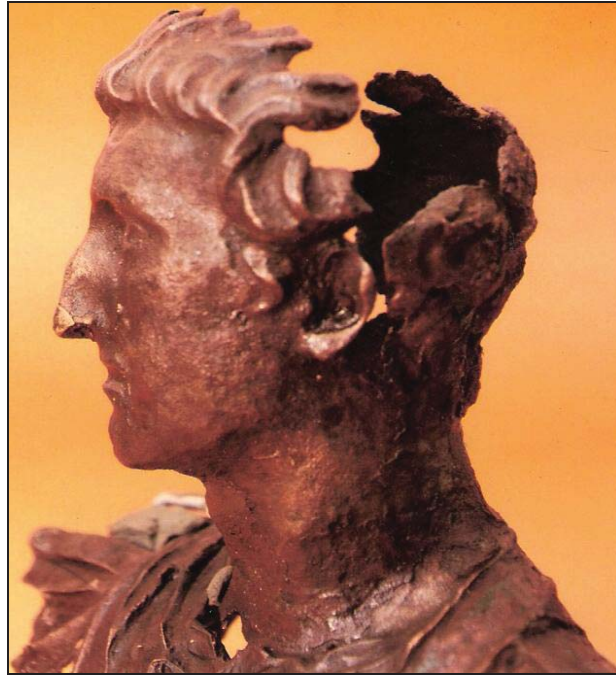
EK-2



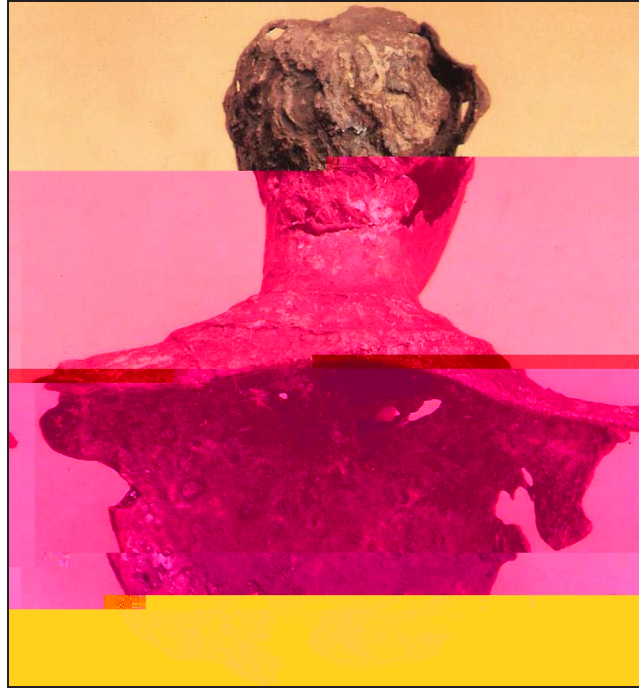
EK-3



EK-4



EK-5



EK-6

#### NOTLAR

- <sup>1</sup> Selçuk Üniversitesi Arkeoloji Bölümü Roma Portre Sanatı derslerinde eserden söz ederek bu konuda çalışma yapmamı sağlayan ve çalışmayı okuyup değerli önerilerde bulunan sayın hocam Prof. Dr. Ramazan Özgan'a teşekkür ederim. Büst, daha önce Prof. Dr. Ayşe Çalık Ross tarafından hazırlanan Kilikya Bölgesi Heykeltıraşlık eserlerini konu alan doktora çalışmasında (Çalık-Ross 1997) kısaca ele alınmıştır.
- <sup>2</sup> Sikkeler üzerindeki Nerva betimlemeleri ile karşılaştırmak için bkz. Mattingly 1966: xxxii vd.;Jucker 1984: 25;Kleiner 1992: 200vd.
- <sup>3</sup> Kopenhag örneği için bkz. Poulsen 1964: Lev. XLVIII-LIV;Kleiner a.g.e., 201, no:169.
- <sup>4</sup> Buradaki örnek, imparatora ait en eski portre yontusu olarak bilinmektedir. Nerva'nın hayatta iken sadece on beş portresi yapılmıştır. İmparatorluğu sırasında ise üç portresi yapılmıştır. Bunlar Kopenhag, Florence ve Roma'daki portreleridir. Diğer portreleri ise erken imparatorluk dönemi imparatorlarının portrelerinden üretilmiştir (Bkz. Kleiner 1992: 200vd.). İmparator'un Kopenhag'taki portresi Domitian'ın başından değiştirilerek yapılmış olmalıdır. Eseri incelediğimizde Nerva, sikkeleri üzerinde görüldüğü gibi aşağı doğru dökülen saç, az kırışık bir alın, kemerli bir burun, küçük dudaklar, küçük fakat kuvvetli çene ve elmacık kemiklerinin belirginliği Nerva'nın en karakteristik özelliğidir.
- <sup>5</sup> Geniş bilgi ve literatür için bkz. Bergemann 1990: 82vd.

<sup>6</sup> Nerva kendi haline, tecrübeli bir kişi idi ve aynı zamanda senatörler ona saygı gösteriyorlardı. Ayrıca onun hitabetinden gurur duyan yakınları onun tarafsız ve adaletli davranacağına inanıyorlardı. Geniş bilgi için bkz. Kleiner 1992: 199. Sonuçta, Domitian'ndan