

ÖNGÖT MEZAR KÜLLİYESİ VE KÜLLİYEDE BULUNAN DAMGALAR

Dr. Osman MERT*

ÖZET

“Öngöt Mezar Külliyesi ve Külliye de Bulunan Damgalar” adlı makale, esas itibarıyla Moğolistan Cumhuriyeti’nde Töv Aymag’a bağlı Altanbulag Sum sınırları içinde bululunan ve I. (Kök)türk Kağanlığı dönemine ait bir mezar külliyesi ile bu külliye de tespit edilen damgaların Türk kültür ve uygarlığı açısından değerlendirilmesini içermektedir.

Çalışmada ilk olarak “Öngöt” kavram işareti, “damga” kavramı, damgaların iletişim ve kültürel boyutu üzerinde durulmakta, ardından da Öngöt’teki anıt mezarda tespit edilen damgalar ve bu damgaların Türk kültür coğrafyasındaki uzantıları görüntülerle dikkatlere sunulmaktadır.

Anahtar Kelimeler: Öngöt, Öngüt, Altanbulag, damga

ABSTRACT

The article entitled “Grave Complex of Ongut and Markers in this Grave Complex” essentially includes the grave complex belongs to the era of 1st Gokturk Khaganate in Altanbulag Sum in Töv Aymag in Mongolia and the investigation of the markers found in this grave complex relative to Turkish culture and civilization.

In the present study, at first “Ongot” word, the conception of “mark” and the functions of markers on communication and culture are emphasized, then the markers found in monument grave in Ongut and the samples of these markers in the geography of Turkish culture are brought to the attentions.

Key Words: Ongut, Altanbulag, marker

1. “Öngöt” ve “Öngötler / Öngütler” Hakkında:

Yaşayış ve inanışla kuşaktan kuşağa aktarılan ve bu süreçte en az değişime uğrayan kalıplaşmış, anlamlı dil öğelerinden biri de yer adlarıdır. Yer adlarının köken, yapı, anlam... açılarından araştırılıp incelenmesi, bu yerleri

* Atatürk Üniversitesi Kazım Karabekir Eğitim Fakültesi Türkçe Eğitimi Bölümü Öğretim Üyesi

yurt yapanların tarihleri, kültürleri, yaşayış tarzları, dilleri... hakkında değerli bilgiler verecektir¹.

Türk kültür coğrafyasında zamanın derinliklerinden günümüze ulaşmayı başarmış yer adlarından biri de “Öngöt” yer adıdır. Renk anlamına gelen “öng” kavram işareti ile /+^ot/ çokluk ekinde oluşan kelime, kaynaklarda “Öngüt”, “Ongut”, “Onggut”, “Ungut” “Öngöt” şeklinde geçmektedir. Söz konusu kelime eski Türkçe’nin yazılı kaynaklarında ve Moğolca’da “renk” ve “renk+ler” anlamında kullanılmıştır:

[...kök] öngüg yuguru sü yorıp tünli künli yiti ödüşke subsuz keçdim
[...Gök] renkli [nehirin yatağı]nı (âdeta) yoğurarak ordu (ile) yürüyüp geceli
gündüzlü yedi vakitte susuz (araziyi) geçtim. (Bilge Kağan Güneydoğu)³

kızıl yüz öngi ongdı boldı sarıg / ajun boldı altun öngi teg arıg
Gök yüzünün al rengi soldu, sarardı; dünyanın her tarafı altun rengini
aldı. (Kutadgu Bilig 4959)

ajun kırtışı boldı altun öngi / yaşık zaferan kıldı yakut öngi
Dünya yüzü altın rengine girdi; güneş yakut rengini safrana çevirdi.
(Kutadgu Bilig 4959)⁴

İlk kez “Moğolların Gizli Tarihi” adlı eserde karşılaşılan⁵ “Öngüt”, tarihî süreçte /+^ot/ çokluk ekinin kökle kalıplaşması ve çokluk işlevini

¹ bk. TEKİN, Ş., Metinlere Dayanarak Eski Türklerde Göçebe (=Ötüken) ve Şehir (=Hoço) Medeniyetlerinin Tahlili, *Atatürk Üniversitesi Edebiyat Fakültesi Araştırma Dergisi*, S. 3, Erzurum, 1972, s. 35-60.

² Moğolca’da /+^od/ şeklinde kullanılan /+^ot/ çokluk eki, eski Türkçe’de de çokluk işleviyle kullanılmıştır:

tarkat < tarkan: tarkanlar < tarkan

biriye şad apat begler yırıya **tarkat** buyruk begler...: *Sağdaki şad ve apa beyler, soldaki tarkanlar (ve) kumandan beyler...* (Köl Tigin (KT) Güney 1)

oglit < oğlan : oğullar < oğul

oglitı kagan bolmuş erinç: *Oğulları kağan olmuşlardır.* (KT Doğu 5) Ayrıntılı bilgi için bk. ALYILMAZ, Cengiz, *Orhun*, Erzurum, 1994, s. 39 A, eynep, Türkçe le oğolca Arasında rtaklaşan nsurlar ve oğolca’nın Türk Dili Araştırmalarındaki Yeri, Ankara, 1988, s. 43-52

³ etin Türkiye Türkçesi’ne aktarılırken “TE, Talat, O, Ankara, 2006” adlı eserden istifade edilmiştir.

⁴ A AT, eşit ahmeti, *Kutadgu Bilig*, Ankara, 1991, s. 495; ARAT, Reşit Rahmeti, *Kutadgu Bilig (Çeviri)*, Ankara, 1994, s. 358; Ayrıca bk. *Divanü Lûgat-it Türk*, C. I, Ankara, 1991, s. 41, (Çeviren: Besim ATA AY); C AUSON, S. G. *An Etymological Dictionary of Pre-Thirteenth-Century Turkish*, Oxford, 1972, s. 167; V. M. NADE YAEV (vd.), *Drevneturkskiy Slovar*, eningrad, 1969, s. 385.

yitirmesiyle, kabile adı oluşturmak üzere /+IAr/ görev elemanını üzerine alarak (Öng+üt+ler şeklinde) bir Türk kabilesinin adının işaretlenmesinde de kullanılmıştır.

Çingiz ağan döneminde Çin seddi yakınlarındaki Sarı ırmak civarında in devleti sınırlarında bulunan ve in hükümetinin sınır bekçiliğini yapan Öngütler'in Türk olduğunu ilk olarak ortaya atan DEGUİGNES olmuştur. N. A. ARİSTOV, W. BARTHO D, HOWORTH, R. GROU ES, . GROENBECH de yaptıkları çalışmalarda DEGUİGNES ile aynı sonuca ulaşmışlardır. Zira Sarı ırmak'ın Ordos çevresinde teşkil ettiği kavisin kuzeybatısı üzerinde yer alan Pailingmiao civarındaki Türkçe Öngüt nesturî mezar taşları ve hükümdarları "Alakuş-tegin" ile oğulları " ün-buga", "Ay-buga" ve "Çölig-buga"nın adları onların Türklüğünü teyit eder niteliktedir⁶. onu üzerinde çalışan araştırmacılardan W. EBERHARD ise Öngütler'i Moğollar'dan saymaktadır⁷.

Orta Asya, Volga havzası, Ural dağları, ırım ve afkasya'da yaşayan Türkler arasında görülen Öngüt oymakları ve söz konusu bölgelerde karşılaşılan "Ongut, Ongıt" gibi köy ve kasaba adları Öngütler'in bir kısmının Moğol istilası sırasında (Moğol ordularıyla) batıya doğru gittiğini göstermektedir. Öngütler'in Moğolistan coğrafyasında kalanlarının ise (XIV. yüzyılda dahi Türkçe konuştuklarına dair bilgiler bulunmasına rağmen), kaynaklardaki bilgilere göre XIII. yüzyıldan itibaren Moğollaşmaya başladıkları anlaşılmaktadır. Zira Moğolistan coğrafyasında yaşayan küçük oymaklardan bir kısmının "Onhut", "Oniyut" gibi benzer adlar taşıması da bu bilgiyi desteklemektedir⁸.

Tarihi süreçte yer adlarının, dilin en az değişime uğrayan öğelerinden biri olması gerçeği de dikkate alındığında, bugün Moğollar tarafından "Öngöt" olarak adlandırılan ve Moğolca'da "renk/ler" anlamına gelen yer adının daha

5 , Ankara, 1995, s.106, 112, 134, 160 (Çeviren Ahmet TEM) A , Abdülkadir, ngutların Menşei Meselesi, İ , Ankara, 1998, s. 55.

6 bk. E T., , !" !#\$ % O t, T'oungpao, 1914, s. 630-631 AS & I, aszlo, ' ' , Ankara, 1988, s. 137, 174 (A (A , Mustafa, K) K , stanbul, 2006, s. 273 (A&ET* I, +.,) ' , - .% / , Astana, 2001, s. 182, A , Abdülkadir,) Öngütler hakkında ayrıca bk. G * SSET, ené, 1 İ- 2 2 , stanbul, 1996, s. 208-209 G* M E3, . ., 4 5 1 , stanbul, 2002, s.104 (Çeviren D. Ahsen BAT* .) * X, Jean- aul, O " , U,) , stanbul, 2006, s. 238, 291, 310, (Çeviren ale A S A) * X, Jean- aul, İ- 2 26 stanbul, 2001, s. 156-157, (Çevirenler Aykut (A+A CIG , Ayşe BE E(ET) GÜ , Muammer, 7 2 ' , 2 " 2! 4 , 6 stanbul, 2005, s. 107, 166.

7 EBE HA D, 8 ., 5 ! 9 K :2 , Ankara, 1996, s. 183, (Çeviren imet ** ĞT* Ğ) A , Abdülkadir6) /

8 A , Abdülkadir,) /

önce bölgede yaşayan ve Türk kabilelerinden biri olan “Ongütler”den günümüze ulaşmış tarihî bir yer adı olduğu söylenebilir.

;. Ön < Mezar Külliyesi Külliyesi Yer Alan Damgalar:

Moğolistan Cumhuriyeti sınırları içinde yer alan Türkler’e ait anıt mezar külliyelerinden biri de “Ongöt” mezar külliyesidir. Töv Aymag’a bağlı Altanbulag Sum sınırları içinde yer alan ve *laanbaatar’a yaklaşık 80 km uzaklıkta olan külliye, (47° 33.210 105° 50987E, 1141m) Tuul ırmağı’nın kuzeyinde, Ongöt dağı civarında bir düzlükte bulunmaktadır.

1891 yılında tespit edilen külliye, 1933 tarafından bir kazı yapılmış ve elde edilen pek çok arkeolojik buluntu ortaya çıkarılarak yayımlanmıştır⁹. Ancak 25.7.2007 tarihinde başkanlığını Doç. Dr. Cengiz A. İMA+’ın yürüttüğü “Türk (ölküsünde Kültürün Gelişimi” adlı proje çerçevesinde yapılan alan araştırması sırasında Ongöt mezar külliyesinde mezar taşları üzerinde külliye ile ilgili yayınlarda yer almayan, fakat Türk kültür ve uygarlığı açısından son derece önemli bilgiler sunan birtakım damgalar tespit edilmiş ve böyle bir çalışmanın yapılması gereği ortaya çıkmıştır. Ayrıca üzerinde barındırdığı damgalar ve eserlerle Saka, Hun, Avar dönemleriyle ((ö) Türk dönemini birbirine bağlayan külliye, ((ö) Türk dönemi sonrası eserlerine de birçok yönüyle örnek teşkil etmektedir.

25.7.2007 tarihi itibarıyla üzerinde bir adet koç, bir adet aslan ve yirmi beş adet de insan heykelini barındıran Ongöt mezar külliyesi 2000 m devam eden balbalarıyla, sanduka taşlarında yer alan motif ve damgalarıyla hem yapıldığı dönem hem de Türk mezar geleneği hakkında değerli bilgiler sunmaktadır.

⁹ 1933, 3. & T 3, 3. & e., 7, , P ! , 6 Moskova, 1996, s. 39, 47. 3 & T 3, 3. & e., (amennie izvayniya iz * ngetu, Tsentral’naya Aziya, ovie amyatniki is’mennosti iskusstva, M. auka, 1987, s. 92-109 ayrıca bk. DAŞ & AM, uvsandambın - Ayuday CHI (vd.),) N2) 7 ' 22 = , 72) 6 * laanbaatar, 1999, s.114-115; BA&A , D., Tuulm höndiy deh Türegiyn ömnöh üeiyn hün çuluunı tuhay, ") , =2 , C. 3II, * laanbaatar, 1979, s. 3-22 AD FF, 3. 3., " 7 ,) 6 C. 1, St. etesburg, 1892 SE - DCA3, * ngutinskie pamyatniki, O U) > # , İ 42 , C.3, 1979.



Doç. Dr. Cengiz A & I MA+ ve Dr. sman ME T
O ngöt mezar külliyesinde araştırma ve inceleme yaparken



O ngöt mezar külliyesinin 2000 m devam eden balbalları

O ngöt mezar külliyesinin yapısı, içindeki eserlerin şekil özellikleri, yapım teknikleri, külliyesinin I. ((ök)türk (ağanlığı döneminini yansıtmaktadır. +ira külliyeeye ait sunak masasının sanduka taşlarında bulunan damgalar da bunu açık biçimde desteklemektedir.

Türk boylarının “biz” kavramına ulaşma, yabancı ? öteki kültürlere ve boylara göre kendilerini tanımlama sürecinde geliştirilen damgalar, taşıdıkları bilgiye göre oldukça ekonomik mesaj vasıtalarıdır. Üzerinde yer aldıkları

nesneye veya yere göre farklı amalarla yapılan damgalar, buldukları yere göre de farklı mesajlar taşımaktadır. Örneğın Eski Türk inan sisteminde Tanrı'ya yakın yerler olarak kabul edilen dağların zirvelerinde, zor ulaşılan bölgelerde bulunan kayalara işlenen tasvir ve damgalar, genellikle dinî



Üzerinde Türk kültür ve uygarlığına ait damgalar bulunan sunak masasının doğu cephesi

Moğolistan coğrafyasında yer alan Türk kültür ve uygarlığına ait eserlerin tamamına yakının üzerinde eserin ait olduğu boyu, aileyi gösteren damgalar bulunmaktadır. Ancak, Bömbögör yazıtı ve Ongöt mezar külliyesinde kağana ait damgaların yanı sıra kağana bağlı alt boyları, aileleri temsil eden damglarla da karşılaşılmaktadır



Doğuya bakan taşın sağ tarafında yer alan damgaların estampajlı görüntüsü

Doğuya bakan taşın sağ tarafında yer alan damgaların filtrelenmiş görüntüsü

Ongöt mezar külliyesinde (günümüzde) herhangi bir yazıt bulunmamaktadır. Yapılan araştırma ve incelemeler sırasında yazıtta dair bir işarete de rastlanmamıştır. Ancak mezarın sunak masasına ait taşların üzerinde ((ök)türk ve * ygur dönemi mezarlarında karşılaşılan (dikdörtgen çerçeve içinde) baklava dilimlerinden oluşan motifler, üst kenarda 15 cm genişliğinde bugün Anadoludaki bazı kümbet ve mezarlarda da kullanılan bir motif () yer almaktadır



Ongöt'teki mezar taşlarının üst kısımlarında yer alan motiften ayrıntılı bir görüntü



Terzi Baba Türbesi (Erzincan)



Ongöt'te mezar taşlarının üst kısmında yer alan ve Terzi Baba Türbesi üzerinde de tespit edilen motif

Doğuya ve kuzeye bakan taşların sağ taraflarında, güneye bakan taşın ise, sol tarafında yukarıdan aşağıya doğru sıralanmış damgalar bulunmaktadır. Diğer yüzeylere göre daha fazla yıpranmış olan batıya bakan taş üzerinde yapılan incelemede baklava dilimi şeklindeki motifler tespit edilirken herhangi bir damgaya rastlanmamıştır



Mezarın batı cephesi



Mezarın güney cephesi



Güneye bakan taşın sol tarafında yer alan damgaların estampajlı görüntüsü

Güneye bakan taşın sol tarafında yer alan damgaların filtrelenmiş görüntüsü



Mezarın kuzey cephesi



(uzeye bakan taşın sağ tarafında yer alan damgaların estampajlı görüntüsü

(uzeye bakan taşın sağ tarafında yer alan damgaların filtrelenmiş görüntüsü



0 ngöt mezar külliyesinde üzerinde damga bulunan koç heykeli¹³

¹³ bk. A & I MA+, Cengiz, *AKÖ B'* 4 C

i, Ankara, 2007, s. 68.

3. Ön t Mezar K lli e in e i Dam aların T r D n a m a ilerle İ l i i:

Sınırlarını, yollarını, sahip olduğu önemli kodları damgalarla işaretleyen, kalıcı kılan, tekrarlayan Türk boyları, söz konusu kavramlarla diğer ? öteki kültürlerden kendilerini ayırarak ? tanımlayarak boylar arasındaki bağları oluşturan kültürel kodları korumuş, zenginleştirmiş ve tarihî süreçte “millet kavramı”na ulaşmıştır. 21. yüzyılda bile halı, kilim, bıçak, kama gibi eşyalara, mezar taşlarına, heykellere işlenen damgalar, Türk boylarının ? milletinin en önemli ortak kodları arasında yer almaktadır. Ticarî ve kültürel etkileşim gibi (boylar arası, ve kültürler arası) ilişkilerde yazının yanı sıra (marka, imza gibi) kullanılan damgalardan hareketle bugün bile Türk boylarının yaşadığı coğrafyayı belirlemek, hangi boyun hangi coğrafyada hüküm sürdüğünü ortaya koymak mümkündür¹⁴. +ıra farklı nedenlerle coğrafya değiştiren Türk boyları gittikleri yerlere damgalarını da taşımışlardır.

(ağanlık damgası gibi çok özel bir takım damgalar hariç boy ve aile damgaları zamanla boyları oluşturan ailelerin sayısına paralel olarak (Bömbögör yazıtı¹⁵ üzerindeki damgalarda da görüldüğü gibi) küçük değişikliklere uğramıştır. Söz konusu gelişme gerçekleşirken hem boyların damgalarının ana çizgileri korunmuş, hem de eklenen küçük bir çizgi ? fark ile yeni bir aile damgası oluşturulmuştur ? türetilmiştir. Dolayısıyla yeni bir aile kodlanırken, hem ailenin mensubu olduğu boy ile olan ilişkisi korunmuş hem de ailenin boya olan bağlılığı teyit edilmiştir. Damgalar oluşturulurken ? türetilirken ana çizgiler korunduğu için Türk boylarının aralarındaki bağları günümüzde bile büyük ölçüde belirlemek mümkün olmaktadır.

Sosyal hayat içindeki işlevleri dolayısıyla günlük hayatta oldukça geniş kullanım alanına sahip olan damgaların bir kısmı, fonetik alfabe kavramına ulaşıldıktan sonra da yazının bulunduğu mekânın, mezarın, nesnenin hangi boya, aileye ya da kağana ait olduğunu göstermek amacıyla kullanılmıştır

¹⁴ ME T, sman,) /

¹⁵ bk. BATT* GA, Tsendiyn, Bömbögöriyn Biçees,) =2 , Bot' XX3 I (226),

* laanbaatar, 2006, s. 26-30.

0 ngöt'te mezarın dođu
cephesinde tespit
edilen damgalar

Üzerinde

Öngöt'te mezarın kuzey cephesinde tespit edilen ve ((ök)türk alfabesinde de λ λ Ψ (iççe) sesinin karşılığı olarak kullanılan harf ?damga



Öngöt'teki damganın Gurvan Mandal'da tespit edilen görüntüsü



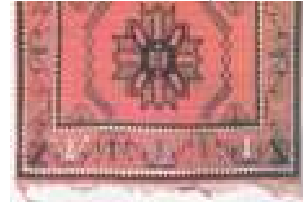
Üzerinde Öngöt'teki damganın benzeri olan Gürcistan'ın Borçalı bölgesindeki Tekeli köyünde bulunan tarihî Türk mezarlığında bir mezar taşı



(arakeçililerin damgası¹⁶



Aynı damganın (ars yöresine ait bir halı üzerinde tespit edilen görüntüsü¹⁷



(azak halılarından biri üzerinde tespit edilen benzer bir damga¹⁸

Erzurum'un (arayazı ilçesindeki Cunni mağarasının duvarında yer alan damgalardan biri



ğuz boylarından Biçeneler'e ait damga



ğuz boylarından Salurlar'a ait damga

¹⁶ bk. ' K' '' K > U2 1) 9ö 1 AG4 EFFF
9 2 C B, Ankara, 1999, s. 133.

¹⁷ bk.G0 GÜ A&, eriman, O2 7) ö ' 4 C # =
İ 6 Ankara, 2002, s. 66.

¹⁸ A A(, Tahsin, K 4 = İK" " 1ö) # 4
: P K 6 Ankara, 2002, s. 323.

Yapılan inceleme sonucunda Ongöt'teki mezarın güney cephesinde tespit edilen damgalardan birinin "Talas Çubuğu" adıyla bilenen (T7) üzerindeki bir karakter ile paleografik açıdan aynı olduğu, mezarın kuzey cephesinde yer alan damgaların da hem Talas Çubuğu hem de Esik kurganından çıkarılan tas¹⁹ üzerindeki karakterler ile büyük benzerlikler gösterdiği tespit edilmiştir



Talas çubuğu üzerinde harf olarak kullanılan ve Ongöt'te tespit edilen damgalardan biri

Talas Çubuğu (T7)



Esik kurganından çıkarılan tasın genel ve ayrıntılı görüntüleri

¹⁹bk. A & I MA+, Cengiz, *AKÖB* 4 C *İ*, Ankara, 2007, s. 24-25 A(ŞE3, (., K2) *İ* 2 = K 6 Moskova, 1978 AMA J 3, Altay S., ' H), L L 2, Almatı, 1996 AMA J 3, Altay S., *İ*, 7, 2) P ! 6 Almatı, 2003, s. 209-235 BA * TÇ* -0+0 DE, F. Sema, Türk Dilinin Tarihi Dönemleri Üzerine Birkaç Söz, ' M) ' K " : 2DD G Ankara, 2002, s. 203-210 ATSI+, Altın Elbiseli Adam Hakkında Yeni Bilgiler, ' 6 Haziran, 1973, stanbul, 1973, s. 8 E C AS*, Ahmet B., 1:)> ' , ' 7 ,Ankara, 2005, s. 146 E Ç, Melih, "Göktürk-Sekel-Fenike &azıları Üzerine Üç Saptama Bildirisi", 4 C 7 ID/ = -, 2 26 Ankara, 1981, s. 205-224 ES, Emel, *İ*, ' K' ' á N *İ* á :6 stanbul, 1978, s. 23.

Söz konusu paleografik benzerlikler ve ortak damgalar, Sakalar'ın, Hunlar'ın, Avarlar'ın, ((ök)türkler'in, ğuzlar'ın... birbirleriyle olan ilişkilerini ?bağlarını ortaya koymasına bakımından da önemlidir²⁰.

&azılı iletişimin kaya üstü tasvirlerden sonra ikinci aşamasını teşkil eden damgaların bir kısmını hem kaya üstü tasvirlerle birlikte hem fonetik alfabede seslerin yazıdaki işaretleri olarak hem de fonetik alfabeden sonra günlük hayatta farklı endişelerle kullanımlarını sürdürmüşlerdir.



Ongöt mezar külliyesinde tespit edilen (eb) ve teke damganın filtrelenmiş görüntüsü

Erzurum'da bir etamin üzerinde tespit edilen (eb) ve teke damga (Foto. Dr. C.A & I MA+)



Ongöt mezar külliyesinde tespit edilen ve ((ök)türk alfabesinde de (eb) ince **b** sesini karşılayan harf ?damga

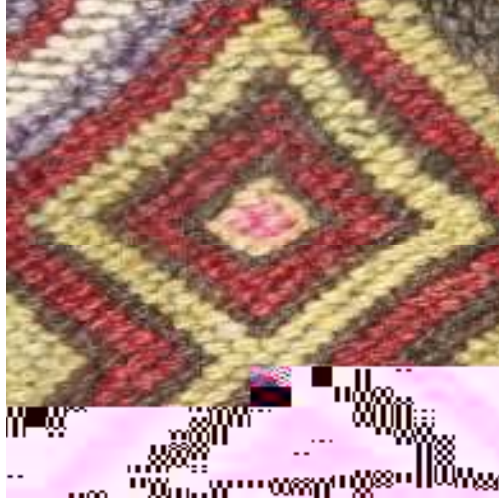
“Türk (ültüründe &azı (avramının Gelişimi” adlı proje çerçevesinde yapılan alan araştırması sırasında Gurvan Mandal'da (2126 m 47 514557 E 5131030) kaya üstü tasvirlerin bulunduğu alanda tespit ettiğimiz (eb) damga ve (eb) damgadan türetilmiş diğer damgalar.

²⁰ bk A & I MA+, Cengiz, *AKö B'* 4 C

i, Ankara, 2007, s.21.



üzerinde eb damgalar bulunan
Özbekistandaki Bibi Hatun
Camisi'ne ait minare (Foto. Dr.
Cengiz A & I MA+



Mersin'in Erdemli ilçesinde bir çul üzerinde tespit
edilen eb damga



Öngöt mezar külliyesinde tespit
edilen damganın filtrelenmiş
görüntüsü



I. Bilge Tonyukuk yazıtı üzerinde yer alan aile
damgasının filtrelenmiş görüntüsü

Türk kültür coğrafyasında gerek kaya üstü tasvir olarak, gerekse damga olarak geçiş sıklığı en yüksek hayvan tasviri yüceliği, erişilmez yerlere erişilebilirliği, bağımsızlığı, özgürlüğü, liderliği, kararlılığı, asaleti, cesareti sembolize eden dağ keçisi 7ekesidir. Türk kültür coğrafyasında Moğolistan'dan Anadolu'ya, Anadolu'dan Avrupa'ya kağanı temsilen veya kağana bağlılığı

belirtmek amacıyla kullanılan dağ keçisi ? teke damgaları²¹ farklı biçimlerde Ongöt mezar külliyesinde de tespit edilmiştir

Ongöt'te tespit edilen teke damgalarından üçünün filtrelenmiş görüntüleri



Töv Aymag Müzesi önünde bulunan kaplumbağa kaide üzerindeki teke damgası

Ongöt'te mezarın güney cephesinde tespit edilen teke damgasının filtrelenmiş görüntüsü



(Öltigin yazıtının doğu yüzündeki teke damgası



Erzurum'un (Arayazı ilçesindeki Cunni mağarasının duvarında yer alan teke tasviri²²

²¹ Dağ keçisi ?tekesinin Türk kültüründeki yeri ve önemi hakkında bk. A & I MA+, Cengiz, Bir Asparagas Haber ve (urt, Dağ (eçisi, Geyik Sembol ve Damgaları, O 2 , S. 37, stanbul, 2001, s. 14-17 A & I MA+, Cengiz, O 2 12)' ' 72 2 2 , Ankara, 2005, s. 17-21 ÇA&, Abdulhalık, " 2! ' 7) K > 4 , % : ' ! K > % K ,2 6 Ankara, 1983, s. 13-24 ES , Emel, İ , ' K' ' â N İ â :6 stanbul, 1978 G AÇ, A. D., 3 oprosı Datirovki i Semantiki Drevnetyurkskih Tamgaobraznih zobrajeniy Gornogo (ozla, ,2) > , =M 1972, Moskova, 1973, s. 316-333 MA A&- , M. H., Drevnee zobrajenie Gornogo (ozla v Tuve, = , ") , 6 C. I, Moskova, 1967, s. 140-146.



O ngöt'teki mezarın güney cephesinde tespit edilen ve doğu ve batı kağanlığını temsil eden çift başlı teke damgası

Talas yazıtlarından biri üzerinde tespit edilen çift başlı teke damgası²³ (Foto. Dr. Cengiz A & I MA+)



Aynı damganın (ars yöresine ait bir halı üzerinde tespit edilen görüntüsü (Foto. Dr. Cengiz A & I MA+)

²² Cunni mağarasındaki petroglif ve damgalar hakkında bilgi için bk. CE& A , Alparslan, Doğu'daki İlk Türkleşmelerinden Cunni Mağarası, ' ' - , C. 6, Ankara, 2002, s. 425-429.

²³ &azıt, Dr. Cengiz A & I MA+ tarafından 2005 yılında bulunmuştur.

Türk boylarının yaşam biçimleri, inanç sistemleri, dünyayı algılama biçimleri ve estetik anlayışlarına dair önemli bilgileri geçmişten günümüze taşıyan damgalar, kullanıldıkları dönemlerin kültür ve uygarlığının günümüz dünyasındaki temsilcileridir.²⁴ Günümüzde Moğolistan'dan Anadolu'ya, Anadolu'dan Avrupa'ya Türk kültür coğrafyasında farklı nesnelere üzerinde yer

- C A* S , S. G. " # ,) 7 , C P % % 2 ,
2 , xford, 1972.
- ÇA&, Abdulhalık, " 2! ' 7) K > 4 , % :
' ! K > % K , 2 6 Ankara, 1983.
- DAŞ & AM, . - ÇH , A. vd.,) N2) 7 ' " = , 72) 6
* laanbaatar, 1999.
- DE E3 A (, A. . - SE , J. 8 . - TSE3EE D J D. vd., "
") 2 O2 1, L R2 %) %
" # \$- İ) İ EFFP ovosibirsk, 1996.
- DE E3 A (, A. . - SE , J. 8 . - TSE3EE D J D. vd.,
") = 2 O2 1, L R2 %
") % " # \$- İ) İ EFFQ%EFFR
ovosibirsk, 2000.
- 7 ' Lü) % ' , C. I, Ankara, 1991, (Çeviren Besim ATA A&).
- D* M* Ş, İhami, Bozkır (iltür Çevresinde unik (yma) &azının Doğuşu
ve Gelişimi, ' , = , " : 7) 6 C. I, S. 1,
Ankara, 1997, s. 87-100.
- EBE HA D, 8 ., 5 9 K :2 , Ankara, 1996, (Çeviren imet
* * ĞT* Ğ).
- EM E, Ahmet Cevat, # ' : , stanbul, 1933.
- E Ğ* , H., Su Şehrinde ğuz Damgaları ve Türk Boyları, ' K' ''
7) 6 S. 123, 1973, s. 141-147.
- ES , Emel, İ , ' K' ' â N İ â :6 stanbul,
1978.
- ES , Emel, İ â , ' K' ' İ â : , stanbul,
1978.
- G DE , B. eter, ' 4 : , Ankara, 2002, (Çeviren
sman (A ATA&).
- GO(A , Cevdet, Göktürk Devletinin (uruluşundan Çingiz'in +uhuruna
(adar Altaylarda ve ç Moğolistanda (abileler, Ankara, 1973.
- GO GÜ A&, eriman, O2 7) ö ' 4 C #
= İ , Ankara, 2002.
- G AÇ, A. D., 3 oprosı Datirovki i Semantiki Drevnetyurkskih Tamgaobraznıh
zobrajeniy Gornogo (ozla, ,2) > , =M EFQ,
Moskova, 1973, s. 316-333.
- G* SSET, ené, 1 İ- 2 2 , stanbul, 1996.
- G* M E3, ev ikolayeviç, 4 5 1 # % ">
' 4 5 4 9 : @ 6 stanbul,
2002, Çeviren D. Ahsen BAT* .
- G*+ E3, 3 iktor G. - (& AŞT İ&, Sergey G., Genel &azı azariyesi
Işığında Göktürk &azısının Menşei Meselesi (kunuşunun 100. &ıl

- Dönümü Dolayısıyla), 7" 1 EFG Ankara, 1995, s. 27-33.
- G*+ E3, 3 iktor G., Göktürk & azısının (endiliğinden Doğma (tokton) Menşei 3 arsayımını Esaslandıran Deliller, 7" 1 2DD Ankara, 2001, s. 211-220.
- GÜ , Muammer, 7 2 ' , 2 " 2! 4 , , stanbul, 2005
- GÜ E S & , Tuncer, O 2! " 2!, ' 7) , stanbul, 1989.
- HA+A 3 , A. ., = ! , İ , = C 6 Moskova, 1976.
- A , Abdülkadir, İ I, Ankara, 1998, s. 491.
- (A (A , Mustafa, K) K 6 stanbul, 2006.
- (A AMAĞA A I, B., Türk Damgalarının Devamlılığı Hakkında, ' 7', " : , III 9, 1980, s. 5-24.
- (M, Jung-bae,) P),- H 2 O R OC 7 ö ö K" P 226 (ore, 1998.
- (A&ET* I, +.,) ' , - .% / 6 Astana, 2001.
- 3 Ş TS, 3ladimir A., Eski Türk unik & azısının rtaya Çıkışı Üzerine, 7 H " : 7) , S. 31, Ankara, 2000, s. 37-50, (Çeviren S. GOMEÇ - T. O ÇE().
- MA A&- , M. H., Drevnee zobrajenie Gornogo (ozla v Tuve6 = , ") , 6 C. I, Moskova, 1967, s. 140-146.
- ME T, sman, (emaliye'de Eski Türk zleri Dilli 3 adisindeki etrogliif ve Damgalar, " ' @ ' , " : # ' ' 7) 6 S. 34, Erzurum, 2007, s. 233-254.
- , Ankara, 1995, (Çeviren Ahmet TEM).
- 3 G D 3 A, É. A., P) C) 6 Moskova, 1984.
- (AD (3 , A. ., P) C) , eningrad, 1981.
- 0GE , B., = % 2 6) 4 5 ' 4 ' : , Taipei, 1964.
- A A(, T., K 4 = İK" " 1 ö) # 4 : P K 6 Ankara, 2002.
- E T., ., !"# \$ % O , T'oungpao, 1914
- AS & I, aszlo, ' ' , Ankara, 1988.
- ÇE , Emhetgev, L 7) P) - q2 # L - =2 L R # =2 L = #) A) N2) 7 ' 4 1 > 4 ö:öö , Z, B6* laanbaatar, 1968.
- * X, Jean- iul

- * X, Jean- aul, Moğol mparatorluğu, stanbul, 2001, (Çevirenler Aykut (A+A CIG , Ayşe BE E(ET).
- * X, Jean- aul, rta Asya Tarih ve * ygarlık, stanbul, 2006, (Çeviren ale A S A).
- SA JM&ATA3, T., "), ",), N2) 7 ! # , " = , 72) , * laanbaatar, 1999.
- SE - DJA3, ., 1 ,), 4 Z2)6 * laanbaatar, 1987.
- SÜME , Faruk, O 2 A ' B6 stanbul, 1999.
- TE(, Ş., Metinlere Dayanarak Eski Türklerde Göçebe (=0tüken) ve Şehir (=Hoço) Medeniyetlerinin Tahlili, " ' @ # M , H ' " : 7) , S. 3, Erzurum, 1972, s. 35-60.
- TE(, Talat, Göktürk Alfabeti, 4 C 7 ID/ = - ,2 26 Ankara, 1981, s. 27-37.
- TE(, Talat, O , Ankara, 2006.
- TE+CA , Mehmet, # ' 7) , (&ayımlanmamış &üksek isans Tezi), Erzurum, 1990, s. 15 -32.
- TE+CA , Semih, Türklerde &azı (ültürünün Başlangıcı ve Gelişimi, 4 C 7 ! ID/ = - ,2 26 Ankara, 1981, s. 39-43.
- TSE3EE D J, D.,) # , U) , " , * laanbaatar, 1999.
- T* A, sman edim, Eski Doğu Türk &azısında (ullanılan iglBdU04nYOİ4cnYBB,,a”YbMseOM